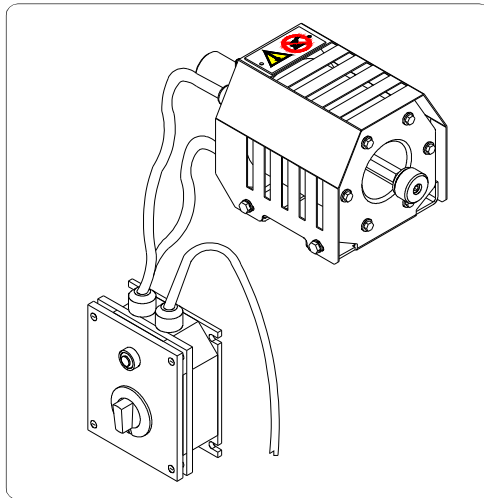
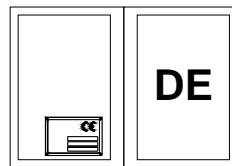


TOSA

BETRIEBS- UND WARTUNGSANLEITUNG



ELEKTRISCHER KOPF

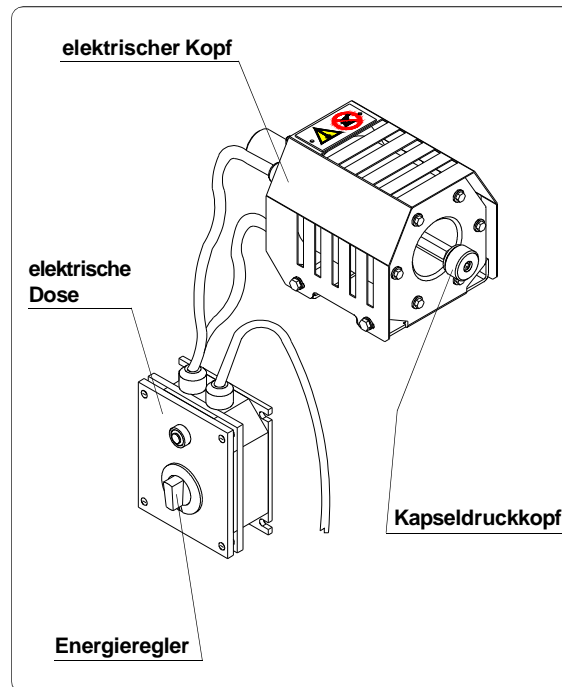


- AUSGABE 06/2009 -

Es ist sehr wichtig diese Gebrauchsanleitung zu lesen und für einen späteren Gebrauch zusammen mit der Maschine aufzubewahren

Bei Verkauf oder Umsetzung der Maschine an einen anderen Ort, versichern Sie sich, daß auch die Gebrauchsanweisung mitgeliefert wird, so daß der neue Benutzer sich mit den Betriebsfunktionen und dazugehörigen hinweisen vertaut machen kann.

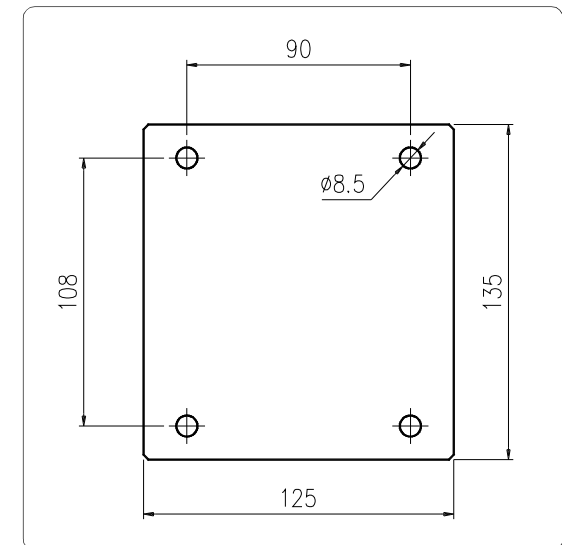
Vermeiden Sie bei Lesen der Betriebsanleitung **persönliche Interpretationen** und halten Sie sich streng an die vorgegebenen Bestimmungen und Anweisungen.



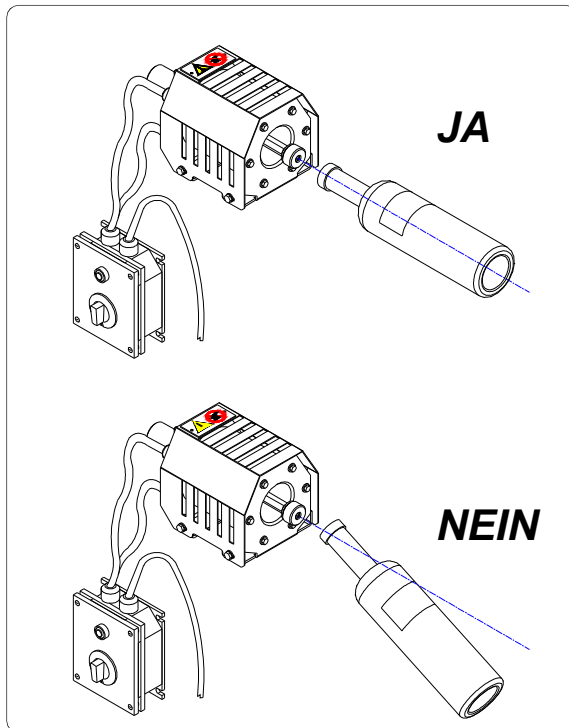
Einsetzbare Kapseldurchmesser:
Max. Durchmesser.: 40 mm
Max. Länge.: 65 mm
55 mm (bei Bordeauxflaschen)
Flaschenhöhe: von 150 bis 360 mm

Anwendung

- Die Maschine führt die Schrumpfung der Kapsel mit Hilfe von Widerstandserhitzung aus; es werden ungiftige und unschädliche Kapseln verwendet.
In jedem Fall wurde die Maschine nicht für die Handhabung von giftigen, schädlichen oder radioaktiven Substanzen entworfen, sowie für Substanzen die sich aufgrund von mechanischen Anschlägen entzünden können.
- Die Maschine sollte immer in sauberer und beleuchteter Umgebung arbeiten.
Der Bereich um die Maschine muß immer frei von Hindernissen, sauber und beleuchtet sein.
- Fixieren Sie die Maschine und die dazugehörige elektrische Dose mit Hilfe der vorgesehenen Bohrlocher an einer Trägerstruktur.



- d) Installieren Sie die Maschine nicht in einer Position, die Wasserstrahlen oder anderen Flüssigkeiten ausgesetzt ist.



- e) Beim Einsetzen oder Herausziehen des Flaschenhalses nur axiale Bewegungen ausführen und dabei Schutzhandschuhe tragen.



- f) Die Maschine **darf nicht verwendet werden:**
... für andere Zwecke die nicht der Schrumpfung der Kapseln auf Flaschen durch Hitze dienen.

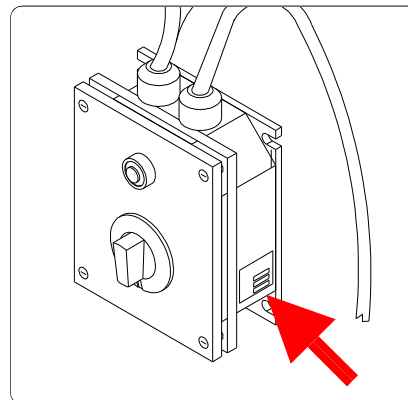
- g) **Sollten Sie Rauch beobachten** (verlängerter Aufenthalt der Kapsel zwischen dem Widerstand), ziehen Sie die Flasche heraus, stellen Sie den Energieregler null und ziehen Sie den Stecker aus der Steckdose. Warten Sie bis sich der Widerstand auf Zimmertemperatur abgekühlt hat und **reinigen** Sie dann denselben (siehe Kapitel).

Elektrischer Anschluß

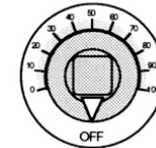
Der elektrische Anschluß muß in Übereinstimmung mit den Normen und den gültigen Gesetzesbestimmungen ausgeführt werden.

Wenn das Kabel der Maschine nicht mit einem Stecker versehen ist, schließen Sie einen Stecker mit einer Leistung nicht unter 16A an. Der Anschluß muß von einem fachmännischen Elektriker ausgeführt werden. Bevor Sie mit dem Anschluß beginnen, versichern Sie sich daß:

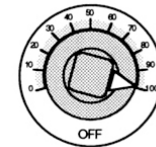
- a) Die Schutzvorrichtung und die elektrische Anlage die Strombelastung der Maschine trägt und daß die Netzspannung mit der auf dem Kennschild der Maschine angezeigten Spannung übereinstimmt (siehe Kennschild).



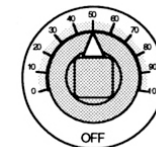
- b) Die Versorgungsanlage nach den Normen und gültigen Gesetzesbestimmungen mit dem Erdanschluß ausgestattet ist.
- c) Überprüfen Sie, daß sich der Energieregler auf der Position "OFF" befindet.



Stecken Sie den Stecker der Maschine in die Steckdose. Positionieren Sie den Energieregler auf der maximalen Position, um eine schnelle Erhitzung zu erreichen



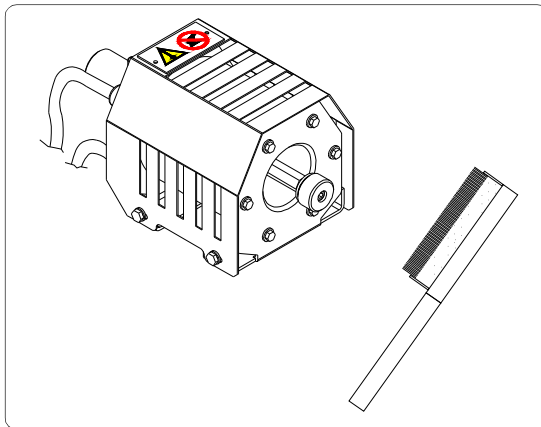
Warten Sie 10/15 Minuten; bevor Sie mit der Bearbeitung beginnen, positionieren Sie den Regler auf der mittleren Position wobei Sie die thermischen Schrumpfungsmarkale der verwendeten Kapseln beachten.



Die Firma TOSA haftet in keinem Fall bei Unfällen oder Schaden, die durch nicht artgerechte Benetzung der Maschine seitens der Personals verursacht wurden sowie durch Nichtbeachtung, auch teilweiser, der in der vorliegenden Betriebsanleitung enthaltenen allgemeinen Sicherheitsnormen- und verfahren.

Reinigung

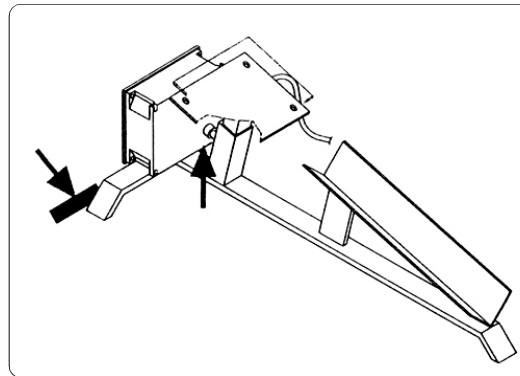
- Den **Energieregler Nullstellen**.
15/20 warten bis sich der Widerstand auf Zimmertemperatur abgekühlt hat.
- Bevor Sie mit der Reinigung beginnen **immer den Stecker aus der Steckdose ziehen**.
- Verwenden Sie eine Bürste um eventuelle Fertigungsreste von dem Widerstand zu entfernen.



- Arbeiten Sie nicht mit entflammaren Material (Bsp. Naphtha, Benzin, Lösungsmittel, usw.).

Horizontale Tischstütze

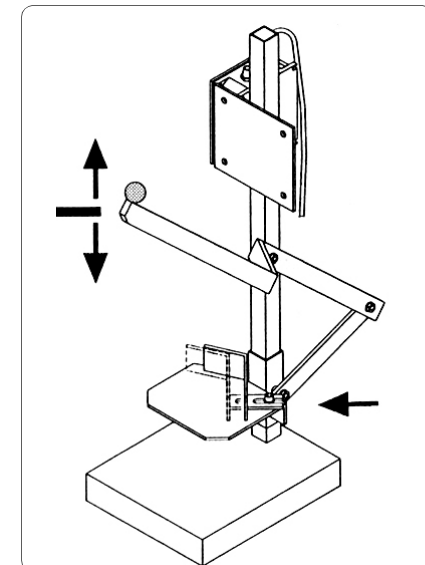
- Die Maschine kann mit der horizontalen Tischstütze zusammengesetzt werden, die an eine Arbeitsplatte fixiert oder mit einem axialen Gegenstück positioniert werden muß.
- Stellen Sie die Position der Arbeitsachse nach dem Flaschendurchmesser ein.



- Überprüfen Sie die thermischen Schrumpfungseigenschaften der Kapsel, um die Aufenthaltszeit des Flaschenhalses innerhalb des Widerstandes festzulegen.
- Ist die Kapsel zu lange dem Widerstand ausgesetzt, wird sie beschädigt und die Flasche riskiert eine Überhitzung.
- Führen Sie den Schrumpfungszyklus der Kapsel mit dem folgenden Verfahren aus:
 - Positionieren Sie die Flasche auf der Führungsschiene.
 - Bewegen sie die Flasche nach vorne und ziehen Sie die wieder heraus, und zwar im Wechsel.

Vertikale Tischstütze

- Die Maschine kann mit einer vertikalen Tischstütze zusammengesetzt werden, die an der Arbeitspatte befestigt werden muß.
- Stellen Sie die Position der Arbeitsachse nach dem Flaschendurchmesser ein.
- Überprüfen Sie die thermischen Schrumpfungseigenschaften der Kapsel, um die Aufenthaltszeit des Flaschenhalses innerhalb des Widerstandes festzulegen.
- Ist die Kapsel zu lange dem Widerstand ausgesetzt, wird sie beschädigt und die Flasche riskiert eine Überhitzung.
- Führen Sie den Schrumpfungszyklus der Kapsel mit dem folgenden Verfahren aus:
 - Positionieren Sie die Flasche auf der Führungsschiene.
 - Bewegen Sie die Flasche mit Hilfe des Hebels abwechselnd nach oben und nach unten.




Ersatzteile

Bevor Sie irgendwelche Teile austauschen, **trennen Sie die Stromzufuhr, indem Sie den Stecker aus der Steckdose ziehen.**

Verwenden Sie nur TOSA Original-Ersatzteile. Für die Bestimmung und Bestellung des Ersatzteils, beziehen Sie sich auf die Ersatzteilliste und die Zeichnungen.

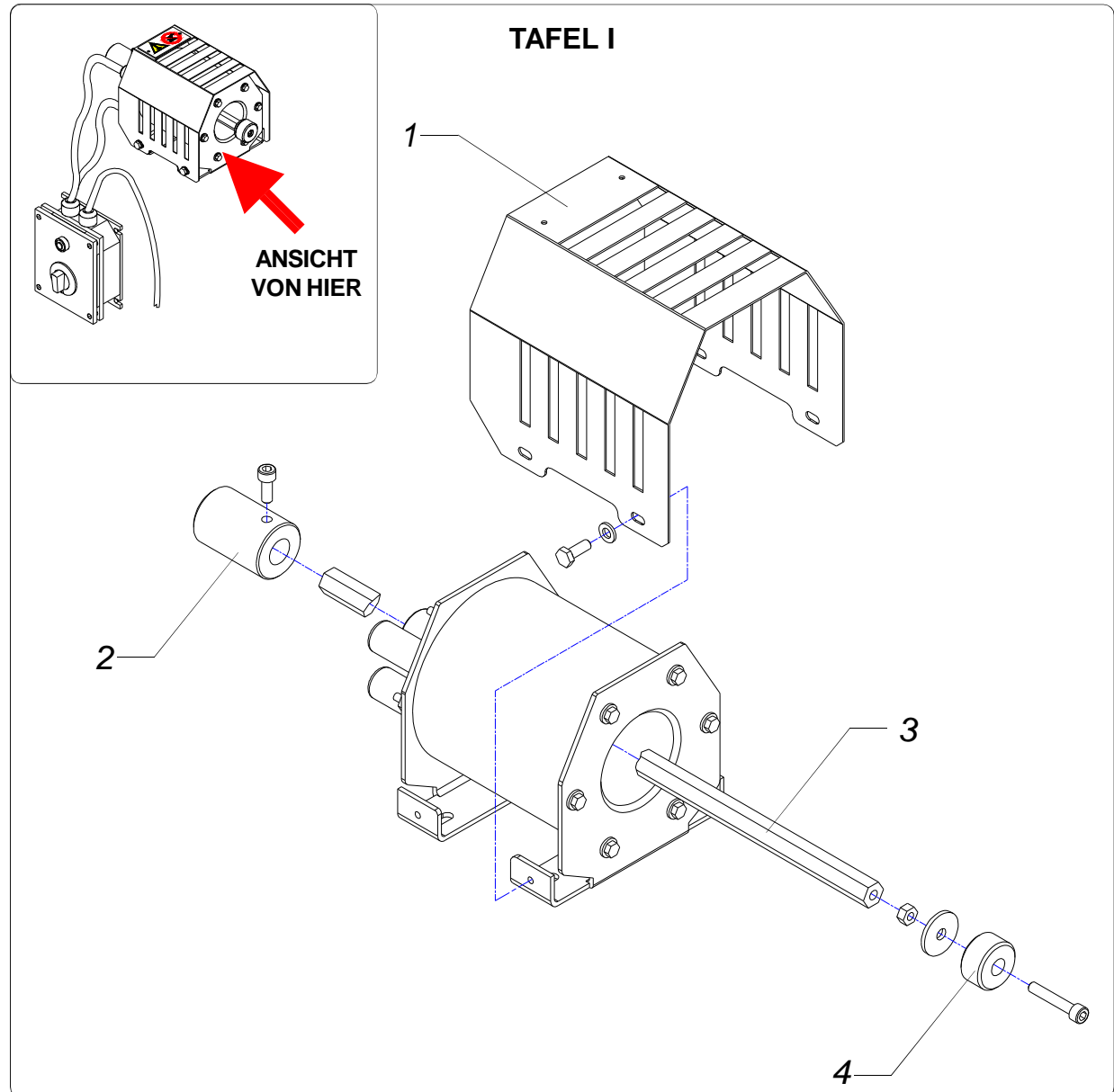
Ausfüllen des Bestellformulars:

--Übertragung:..... der auf dem
Kennschild 
aufgeführten Daten
(Typ-Kennnr. -
Herstellungsjahr).

--Übertragung:..... der Bezugsdaten für das
gewünschte Ersatzteil
(Pos.nr., Beschreibung,
Kode).

--Angabe:..... der Anzahl der
gewünschten Teile

--Absendung:..... der Bestellung an:



ANSICHT
VON HIER



22

21

TAFEL II

8

5

6

10

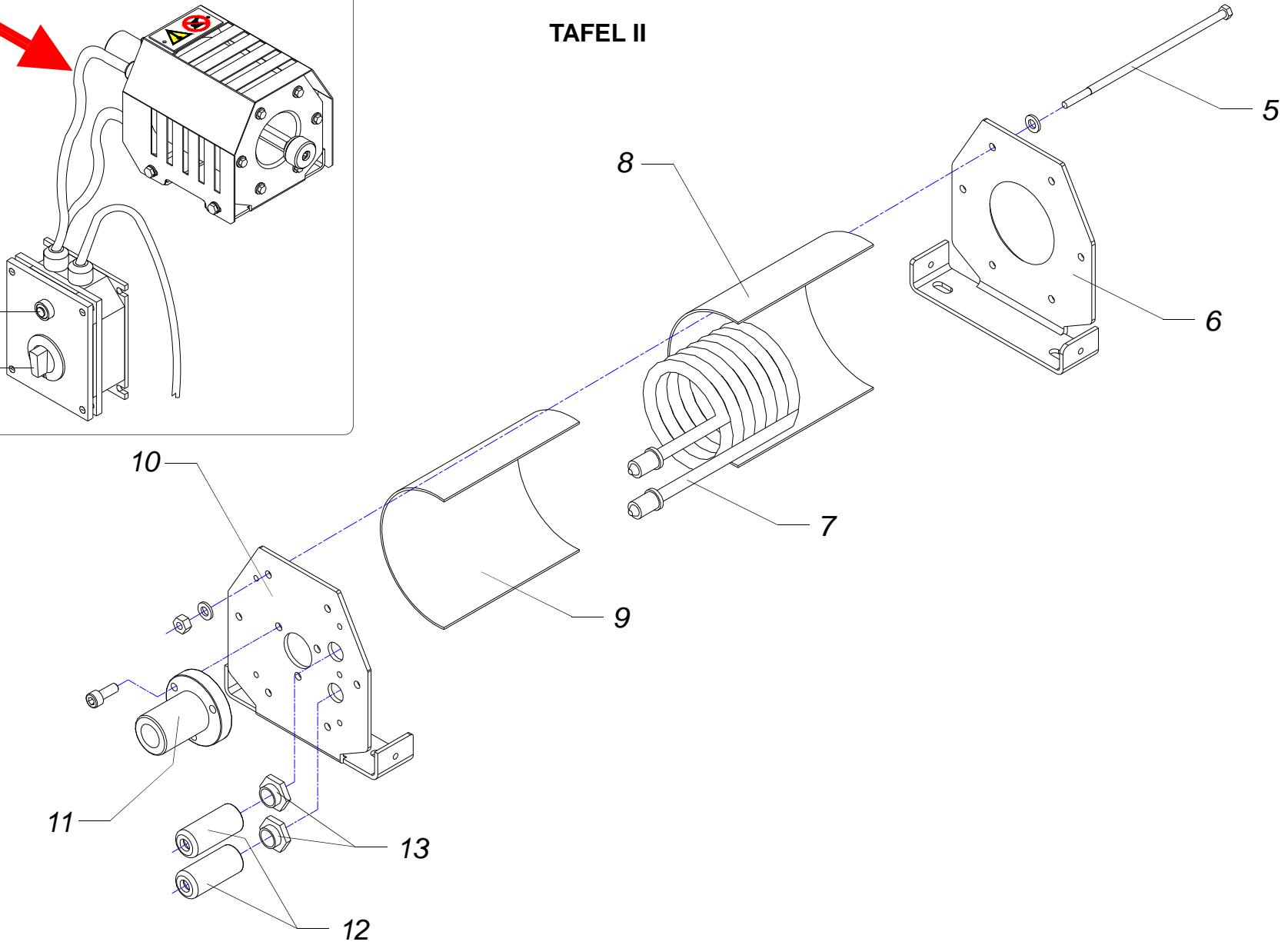
9

7

11

13

12



TAFEL III - Teile für den Einsatz des elektrischen Kopfs auf horizontaler Tischstütze (Optional)

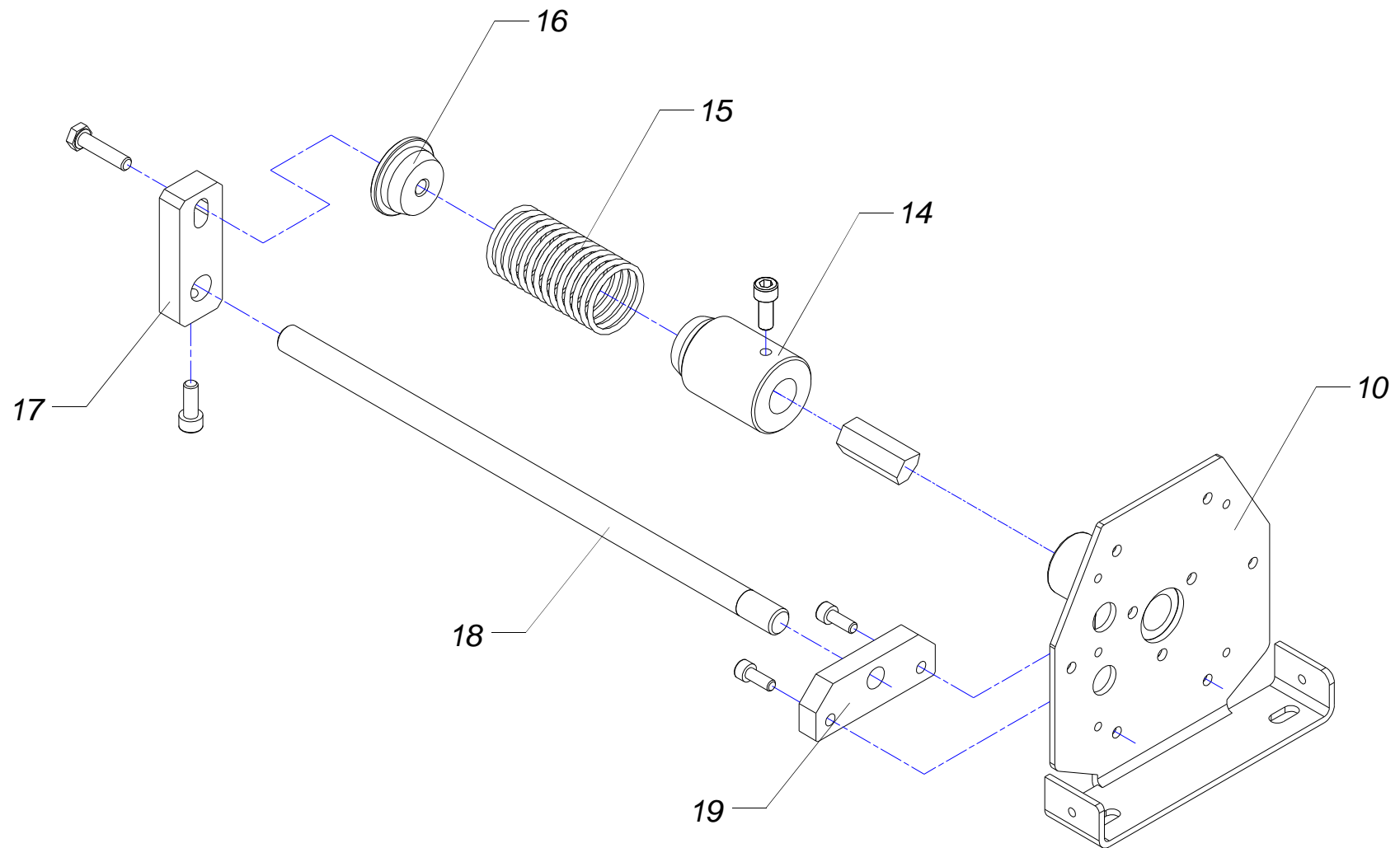


TABELLE I: ERSATZTEIL - PREISLISTE

POS.	BESCHREIBUNG	KODE	Menge
1	Gehäuse f. elektrischen Kopf	2001.55.008	1
2	Gegengewicht mittlere Stange	2001.55.003	1
3	Mittlere Stange	2001.07.027	1
4	Kopf Kapselableger	2001.07.002	1
5	Zugstange f.d. Zusammenbau elektr. Kopf	2001.07.021	6
6	Unteres Blech elektrischer Kopf	2001.55.007	1
7	Widerstand	EELM1200-230V	1
8	Dichtungsrohr Flansche	2001.07.015	1
9	Dichtungsrohr Flansche	2001.07.014	1
10	Oberes Blech elektrischer Kopf	2001.55.006	1
11	Buchse f. mittlere Stange	2001.07.010	1
12	Schutzkappe Drahtanschluss	2001.07.004	2
13	Reduktion MF 3/8 1/4 Ch.19	PE2151003	2
14	Buchse f. hintere Halterung	2001.07.017	1
15	Druckfeder	0999.84.007	1
16	Buchse f. hintere Halterung	2001.07.016	1
17	Platte f. hintere Halterung	2001.07.001	1
18	Stange f. hintere Halterung	2001.07.018	1
19	Platte f. Ansatz d. hinteren Halterung	2001.07.025	1
21	Regelschalter	/	1
22	Lux-Anzeigeleuchte	/	1