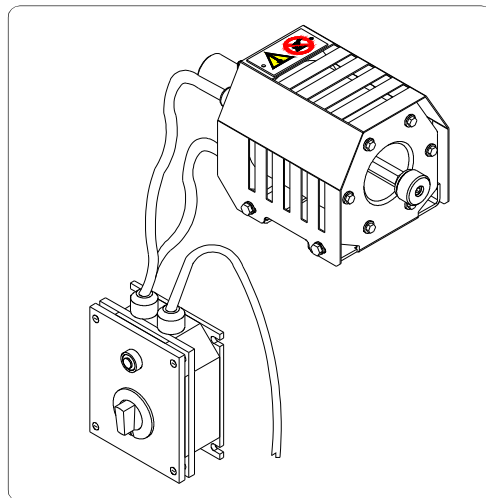
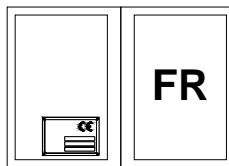


TOSA

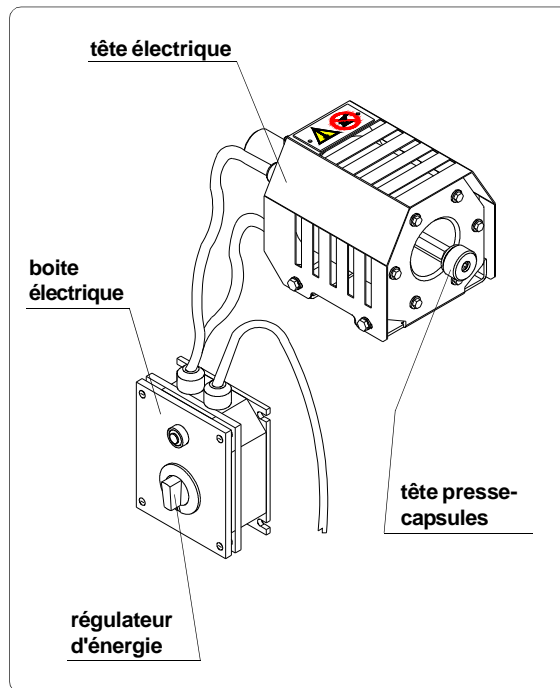
MANUEL D'UTILISATION ET D'ENTRETIEN



TETE ELECTRIQUE



Il est très important que ce manuel soit lu et conserve avec la machine pour toute consultation future.
Si la machine devait être vendue ou transférée, assurez-vous qu'elle soit accompagnée par le manuel de façon à ce que le nouvel utilisateur puisse être mis au courant du fonctionnement et des instructions relatives.
En lisant le manuel évitez des interprétations personnelles, mais suivez strictement les instructions.

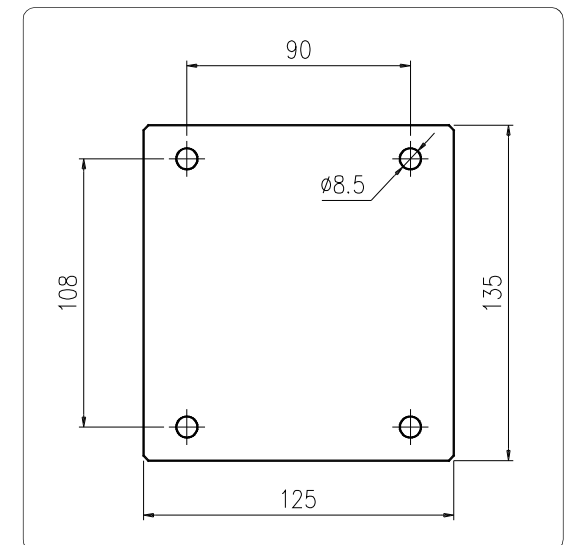


Dimensions des capsules utilisables:

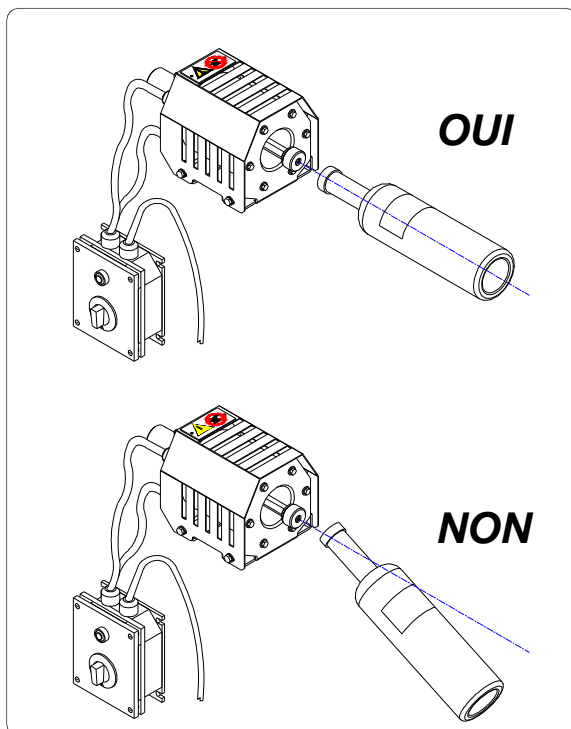
diamètre maxi.:	40 mm
longeur maxi.:	65 mm
	55 mm (bouteille bordelaise)
hauteur bouteille:	da 150 a 360 mm

Utilisation

- La machine réalise la rétraction de la capsule au moyen du réchauffage par résistance. Les capsules utilisées doivent être non toxique ou nuisibles. En tout cas cette machine n'a pas été projetée pour manipuler des substances toxiques, nuisibles ou radioactives ou bien des matières pouvant s'incendier pour cause de chocs mécaniques.
- La machine doit travailler dans un local propre et clair. L'espace environnant doit toujours être dégagé, propre et bien éclairé.
- Fixer la machine et la boîte électrique à un support au moyen des trous prévus à cet effet.



- d) N'installez jamais la machine dans un emplacement où elle puisse être exposée à des jets d'eau ou d'autres liquides.



- e) Pendant l'introduction et l'extraction du cou de la bouteille, exécuter seulement des mouvements axiaux et mettez des gants de protection.



- f) La machine **ne doit pas être employée** : ... pour des emplois différents de la thermorétraction des capsules sur les bouteilles.

- g) **Si vous remarquez de la fumée** (à cause d'une permanence prolongée de la capsule dans la résistance), extraire la bouteille, mettre à zéro immédiatement le régulateur d'énergie, débrancher la prise d'alimentation.
Une fois que les résistances seront refroidies, les **nettoyer** (voir chapitre)

Branchement électrique

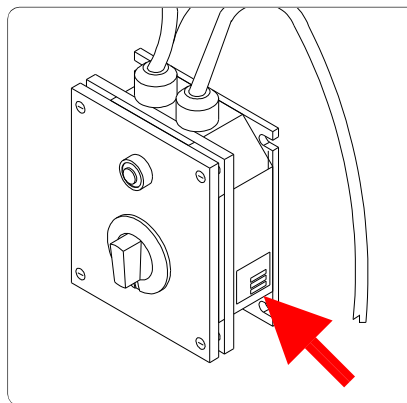
Le branchement électrique doit être réalisé en conformité avec les prescriptions et les dispositions de la loi en vigueur.

Se le câble de la machine n'est pas muni de fiche de connexion, procurez-en une d'une capacité non inférieure à 16A.

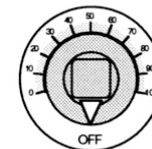
Le branchement doit être réalisé par un électricien spécialisé.

Avant d'effectuer la connexion, s'assurer que:

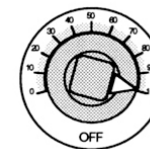
- a) Le dispositif de protection et l'installation électrique puissent supporter la charge de la machine et que la tension du réseau soit celle indiquée sur la plaque de l'appareil (voir plaque).



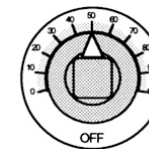
- b) L'installation d'alimentation soit branchée à la terre selon les prescriptions et les dispositions de la loi en vigueur.
- c) Vérifiez que le régulateur d'énergie soit sur la position "OFF".



Brancher la fiche de la machine dans la prise. Placer le régulateur d'énergie sur le maximum pour avoir un réchauffage rapide.



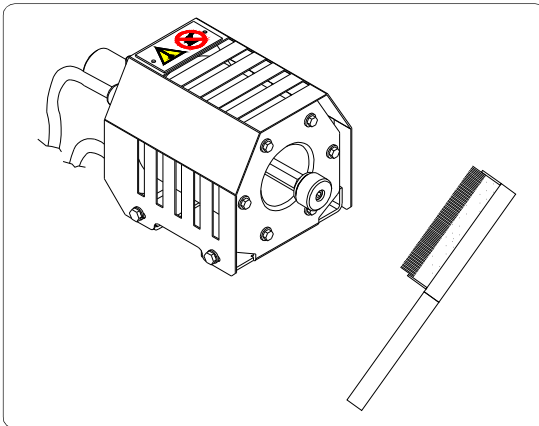
Attendre 10/15 minutes et, avant de commencer l'opération, placer le régulateur sur la position moyenne, selon les caractéristiques thermiques de rétraction des capsules employées.



La société TOSA ne pourra en aucun cas être tenue responsable de tous accidents ou dommages qui seraient la conséquence de l'emploi de la machine de la part de personnel en ayant fait un mauvais emploi, ainsi que de la non-observance, même partielle, des normes de sécurité et des procédures d'intervention généraux et contenus sur ce manuel.

Nettoyage

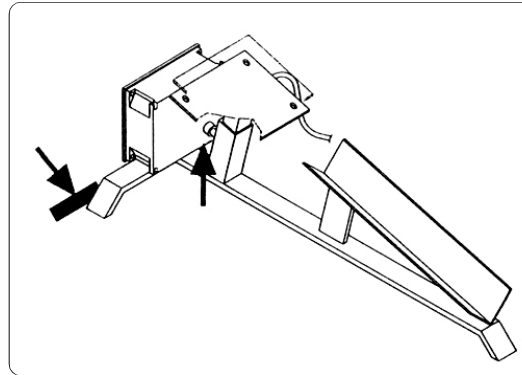
- Mettre le régulateur d'énergie sur zéro.**
Attendre 15/20 minutes jusqu'à ce que la résistance soit refroidie à la température ambiante.
- Otez la fiche de la prise de courant** avant n'importe quelle intervention de nettoyage.
- Employez une brosse pour enlever de la résistance les éventuels résidus.



- Ne pas laver avec des produits inflammables (par ex.: mazout, essence, dissolvants, etc.).

Support horizontal pour table

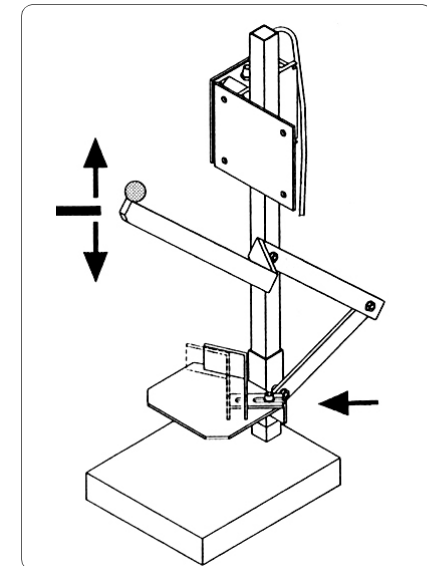
- La machine peut être assemblée avec le support horizontal pour table qui sera fixé au plan de travail ou contre une butée axiale.
- Régler la position de l'axe de travail selon le diamètre de la bouteille.



- Contrôler les caractéristiques thermiques de rétraction de la capsule pour définir le temps de permanence du col de la bouteille dans la résistance.
- Une permanence prolongée de la capsule à l'action de la résistance endommage la capsule et cause le surchauffage de la bouteille.
- Exécuter le cycle de thermoretraction de la bouteille comme suit:
 - placer la bouteille sur le guide
 - introduire et extraire de la bouteille par un mouvement continu alterné.

Support vertical pour table

- La machine peut être assemblée avec le support vertical pour table qui sera fixé au plan de travail.
- Régler la position de l'axe de travail selon le diamètre de la bouteille.
- Contrôler les caractéristiques thermiques de rétraction de la capsule pour définir le temps de permanence du col de la bouteille dans la résistance.
- Une permanence prolongée de la capsule à l'action de la résistance endommage la capsule et cause le surchauffage de la bouteille.
- Exécuter le cycle de thermorétraction de la bouteille comme suit :
 - placer la bouteille sur le guide
 - au moyen du levier monter et baisser la bouteille par un mouvement continu alterné.




Pièces détachées

Enlever la fiche de la prise de courant avant n'importe quelle intervention de remplacement

Utilisez les pièces de rechanges originales TOSA suivant le liste et les dessins pour les repérer et les commander.

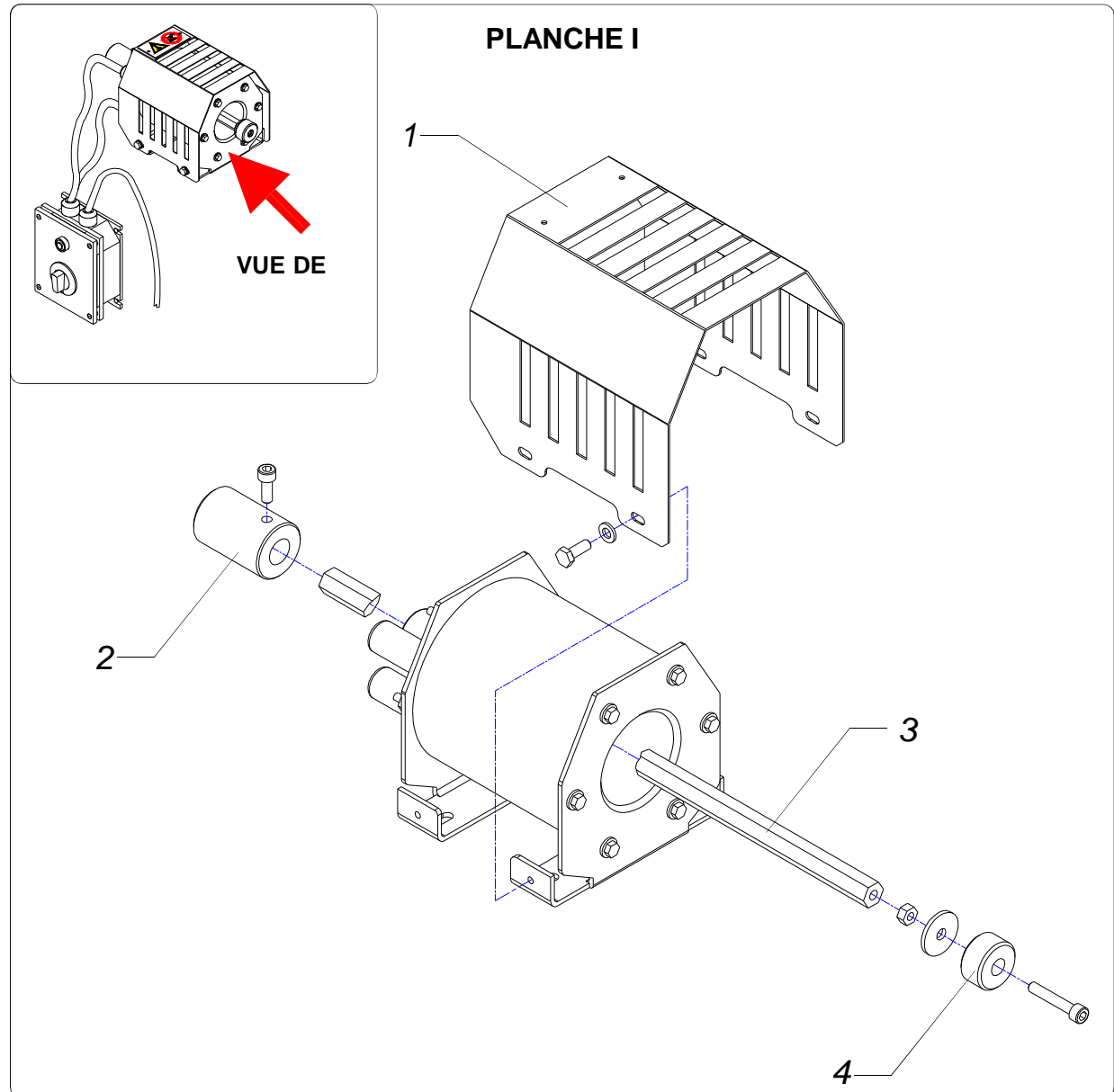
Rédaction de la commande:

- **Citer:** les données indiquées sur la plaquette  (type – no. de série – année de fabrication).

- **Citer:** les données de la pièces a commander (no. de position - description - code).

- **Indiquer:** le nombre des pièces demandées.

- **Expédier:** la commande à :



VUE DE

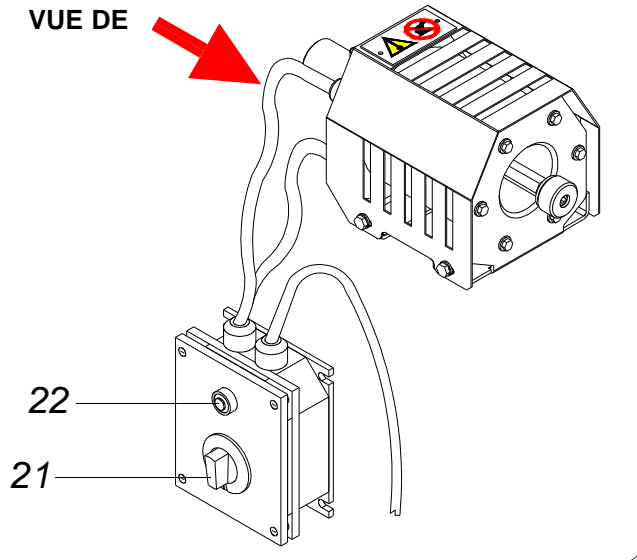


PLANCHE II

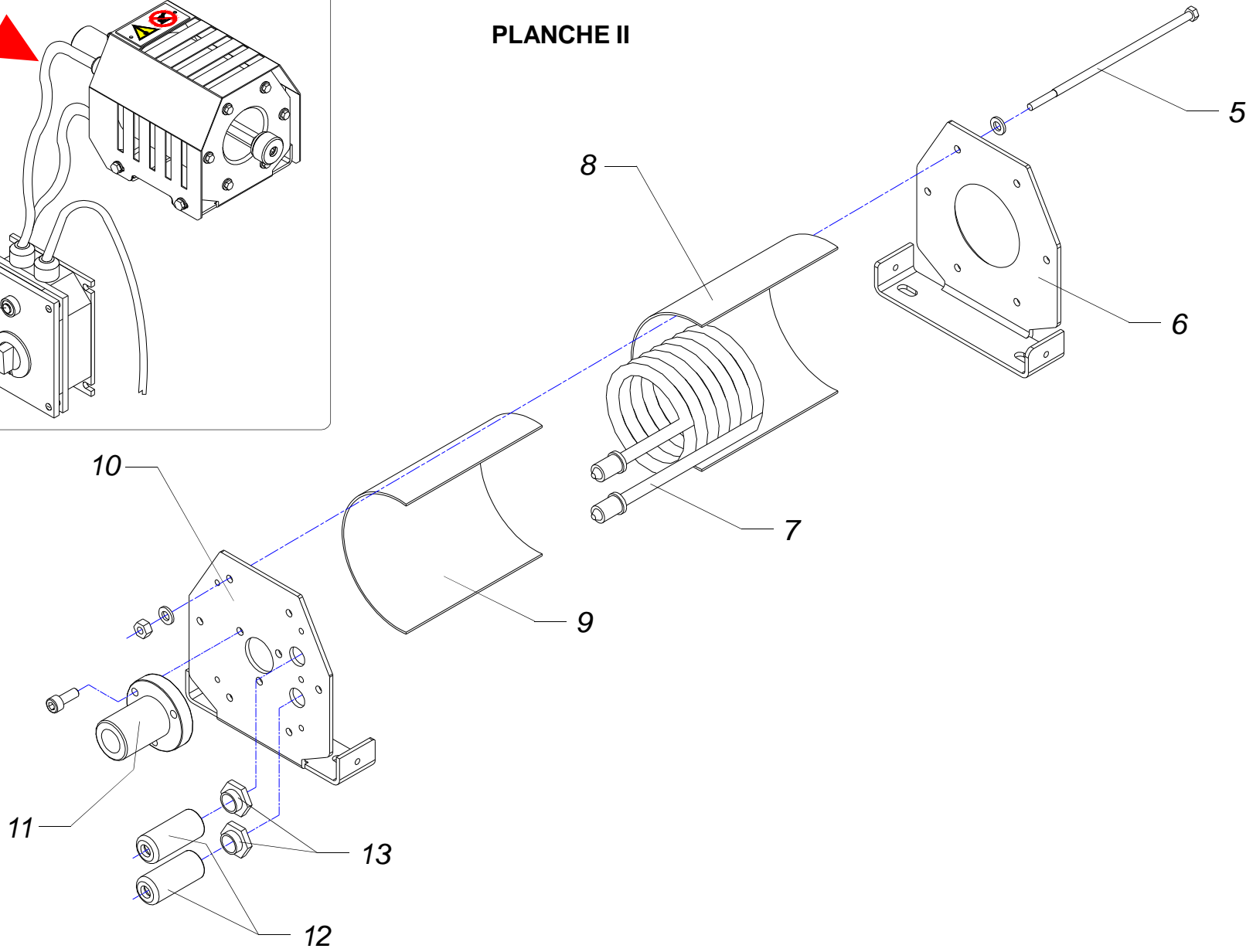


PLANCHE III - particulaires pour l'application de la tête électrique sur le support horizontal pour table (optional)

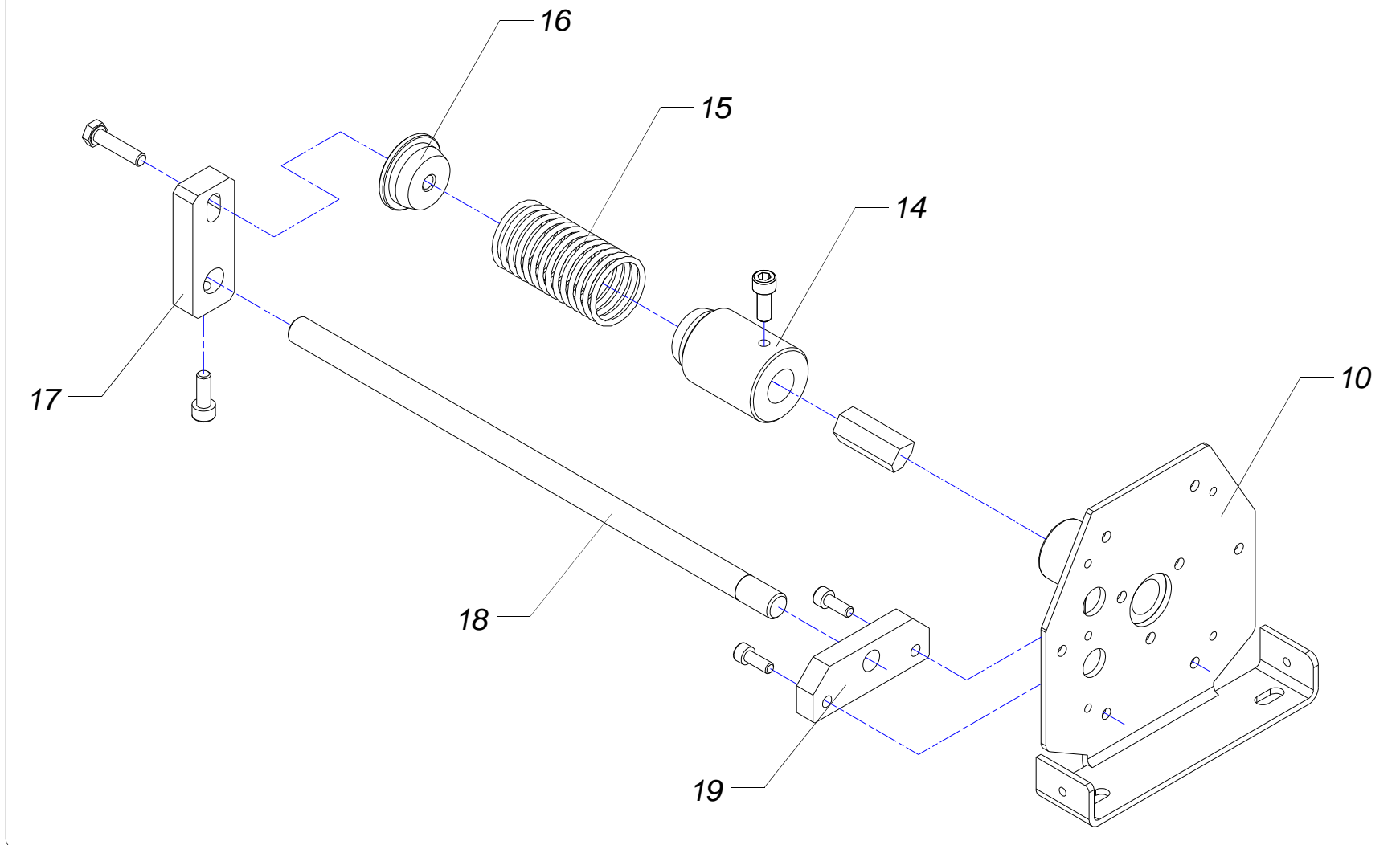


TABLE I: LISTE DES PIECES DETACHEES

POS.	DESCRIPTION	CODE	Q.tè
1	Carter tête électrique	2001.55.008	1
2	Contrepoids tige centrale	2001.55.003	1
3	Tige centrale	2001.07.027	1
4	Tête presse-capsules	2001.07.002	1
5	Tirant pour assemblage tête électrique	2001.07.021	6
6	Tôle inférieure tête électrique	2001.55.007	1
7	Résistance électrique	EELM1200-230V	1
8	Tuyau pour tenue brides	2001.07.015	1
9	Tuyau pour tenue brides	2001.07.014	1
10	Tôle supérieure tête électrique	2001.55.006	1
11	Douille pour tige centrale	2001.07.010	1
12	Coiffe de protection connexion câbles	2001.07.004	2
13	Réduction MF 3/8 1/4 Ch.19	PE2151003	2
14	Douille pour support postérieure	2001.07.017	1
15	Ressort à compression	0999.84.007	1
16	Douille pour support postérieure	2001.07.016	1
17	Plaque pour support postérieure	2001.07.001	1
18	Tige pour support postérieure	2001.07.018	1
19	Plaque pour connexion support postérieure	2001.07.025	1
21	Interrupteur-régulateur	/	1
22	Voyant signalux	/	1